

ский – Бэдьээлэ придерживается всех установленных канонов древнего олонхо. Время описываемых событий указывает на древность описываемых событий. В архаическом стиле описаны три страны, которые соединяет Аал Кудук Мас.

Благодарности: *Исследование выполнено в рамках научно-исследовательского проекта «Героические эпосы тюрко-монгольских народов Евразии: проблемы и перспективы сравнительного изучения».*

## **ОСОБЕННОСТИ ИНИЦИАЛЬНЫХ ЗАЧИНОВ В ЭПИЧЕСКИХ ПЕСНЯХ НАМСКОЙ ЛОКАЛЬНОСТИ: РАСШИФРОВКА И ОПИСАНИЕ**

***Борисов Юрий Петрович,***

*к. филол. н., н. с., завсектором «Эпическое наследие и современность»,  
НИИ Олонхо СВФУ им. М.К. Аммосова*

Целью данного исследования является описание *инициальных зачинов* олонхо намской локальности. Особенности эпического песнопения якутского олонхо были рассмотрены рядом исследователей [1; 2; 3; 5], при этом вопрос об инициальных зачинах в эпических песнях фактически не явился предметом специального исследования, и потому представляет большой интерес с точки зрения прикладной лингвистики.

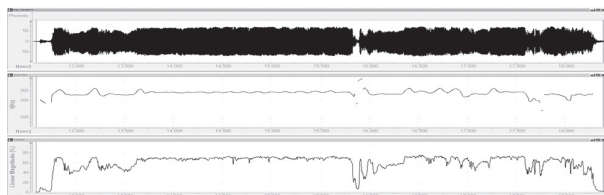
Выбранные нами в качестве материала для исследования расшифровки аудиозаписи эпических песен олонхосутов выполнены научным сотрудником ИГИ АН РС(Я) Н.А. Дьяконовой и аспиранткой В.В. Обоюковой для выпуска мультимедийной системы шедевров устного народного творчества народа Саха в рамках программы ЮНЕСКО. Материалы, взятые из архива Якутского научного центра Сибирского отделения Российской Академии наук, были собраны в период 1930-40 гг. фольклористами ИЯЛИИ ЯАССР [4].

Основная функция инициального зачина заключается в том, что он является инициатором мелодии песен героев эпоса. Олонхосут для большего эффекта в раскрытии образа эпических героев использует к каждому конкретному персонажу разные инициальные зачины.

Анализ эпических песен осуществлялся посредством компью-

терной программы «Speech Analyzer» версии 3.0.1. Нами всего проанализировано четыре инициальных зачина:

Инициальный зачин «Дьэ буо» песни богатыря Күн Дьөһүөлдүт в исполнении П.П. Ядрихинского:

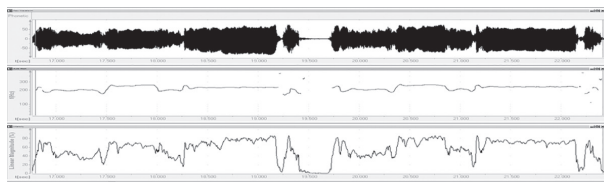


Инициальный зачин имеет протяженность 5.785 мс, формируется с едва заметной фоновой приставкой «м» и последующим зачином «Дьэ буо». При этом первый компонент продолжительностью 3.259 мс, а второй 2.527 мс. При формировании «Дьэ» происходит едва уловимый инициальный тройной кылысах с интервалом движения голоса 190 Гц (М6) – 310 Гц (М2) – 335 Гц (М2). С последующим монотонным продолжением голоса на 2.028 мс с краткочастотными модуляциями и динамическими повторами в диапазоне 65–70% (*дьигуһумиу*). В финале «Дьэ» осуществляется падение мелодии на 265 – 220 (М3) с последующим восхождением на изначальном кылысах «буо» в интервале 165 – 320 Гц (Б7).

Следует сказать, что нижняя полоса тональности относится к фонеме «б» и его взрывная часть совпадает с кылысахом, где отголосок тона на Б7 формирует своеобразный кылысах, за которым течение более 249 мс образуется унисон на уровне 258 гц за которым формируются также кылысахи с частотой произнесения на 490 мс. Следовательно, формант зачина «Буо» осуществляется с ярковыраженными тремя голосовыми модуляциями типа кылысах, где при тональности происходят динамические амплитуды в пределах 40-65% интенсивности. Следует отметить, что данный инициальный зачин заканчивается на фонеме «ыа», а не на «уо» как в других подобных примерах.

Зачин «Дьэ буо» имеет тональный рисунок с тройными инициальными кылысахами, с повторяющимися финальными кылысахами по району второго компонента. Если мелодическая часть помимо кылысаха осуществляется на незначительные интервалы М3 (малая терция), то динамическая характеристика богата импульсивными реализациями в районе «э» первого компонента, тогда как динамические парные амплитуды сгруппированы с множества тембральных реализаций.

Инициальный зачин «Ахульатан, ахульатан» песни Сорук Боллура в исполнении олонхосута П.П. Ядрихинского:



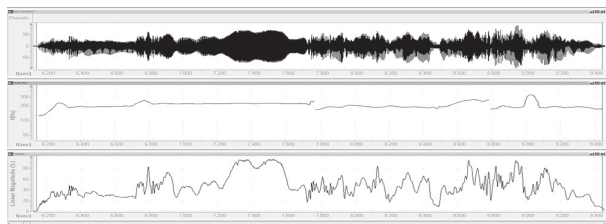
Фрагмент имеет длительность 5.615 мс, формируется без фоновой приставки и последующим зачином «Ахульатан, ахульатан». При этом оба компонента имеют одинаковые длительности: 2.765 мс (первый компонент) и 2.751 мс (второй компонент) соответственно.

При формировании «Ахульатан» происходят парные голосовые модуляции подобные кылысаху, которые в свою очередь не являются кылысахами с интервалами движения голоса 191 – 258 гц – ч. 4. (чистая кварта). С последующим монотонным продолжением голоса на 0.438 мс с краткочастотными модуляциями и динамическими повторами в диапазоне 60–70% (*дыгигитиуи*). После чего следует падение мелодии на 257 – 189 гц – ч. 4. (чистая кварта). С последующим восхождением на фонеме «л» в интервале 194 – 249 гц – ч. 4 (чистая кварта) и последующим монотонным продолжением голоса на 0.880 мс с краткочастотными модуляциями и динамическими повторами в диапазоне 70-80% (*дыгигитиуи*). В финале «ахульатан» осуществляется падение мелодии на 231 – 163 гц – ув. 4 (увеличенная кварта). Следует отметить, что нижняя полоса основной тональности относится к фонеме «т» и его взрывная часть совпадает с кылысахом, где отголосок тона на б 9 формирует своеобразный кылысах.

При формировании второго компонента «ахульатан» тоже происходят парные голосовые модуляции подобные кылысаху, которые также не являются кылысахами, с интервалами движения голоса 188 – 260 гц – ч 4 (чистая кварта). С последующим монотонным продолжением голоса на 0.441 мс с краткочастотными модуляциями и динамическими повторами в диапазоне 70-80% (*дыгигитиуи*). После чего следует падение мелодии на 247 – 194 гц. – б3. С последующим восхождением на фонеме «л» в интервале 186 – 257 – ч 4. (чистая кварта) и последующим монотонным продолжением голоса на 0.931 мс с краткочастотными модуляциями

и динамическими повторами в диапазоне 70-75% (*дыгигитии*). В финале «аһульатан» осуществляется падение мелодии на 239 – 169 гц – ув.4. (увеличенная кварта). Следует указать, что нижняя полоса тональности тоже относится к фонеме «т» и его взрывная часть совпадает с кылысахом, где отголосок тона на м 3 (малая терция) формирует своеобразный кылысах.

Инициальный зачин «Көр бу» песни Үөлэн Кыырджыт в исполнении В.Н. Попова:

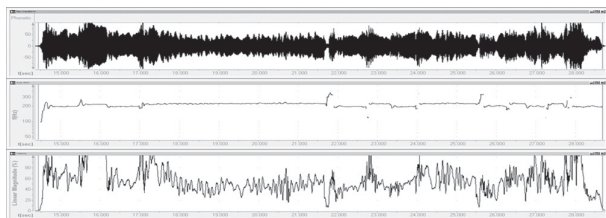


Фрагмент имеет протяженность 3.301 мс, формируется без фоновой приставки. При этом компоненты имеют протяженность: первая «Көр» – 2.321 и вторая «бу» – 0.962 мс. При формировании «Көр» происходит инициальный парный кылысах с интервалами движения голоса 227 гц (М2) и 256 гц (Б3). С последующим монотонным продолжением голоса на 0.883 мс. с краткочастотными модуляциями и динамическими повторами в диапазоне 35-85% (*дыгигитии*). В финале «көр» после кылысаха осуществляется падение мелодии на 242 – 166 гц – Ув. 4. (увеличенная нона) с последующим восхождением на изначальном кылысахе «буо» в интервале 176 – 261 гц – Ув. 4 (увеличенная нона). Следует отметить, что нижняя полоса тональности относится к фонеме «р». За которым формируется своеобразный кылысах. Следовательно, формант зачина «буо» осуществляется с единичной ярко выраженной голосовой модуляцией типа кылысах, где при тональности происходят динамические амплитуды в пределах 30-50% интенсивности. После чего в финале второго компонента следует ярковыраженная фонема «н».

Зачин «Көр буо» имеет тональный рисунок с парно-инициальными кылысахами в начале, единичными кылысахами в медиале и единичным финальным кылысахом по району второго компонента. Если мелодическая часть, помимо кылысаха осуществляется на незначительные интервалы М 2 (малая терция) то динамическая характеристика богата импульсивными реализациями в районе «ө» первого компонента, тогда как динамические пар-

ные амплитуды сгруппированы с множества тембральных реализаций.

Инициальный зачин «Көр бу» песни Үөлэн Кыырдыт в исполнении В.Н. Попова:



Фрагмент имеет протяженность 14.303 мс, формируется без фоновой приставки с последующим зачином «Көр буо». При этом оба компонента имеют почти одинаковые длительности: 7.271 мс и 7.019 мс.

При формировании «Көр» происходит инициальный тройной кылысах с интервалами движения голоса 197 (М2) – 263 (Ч4) – 230(М3) гц. С последующим монотонным продолжением голоса на 4.266 мс с краткочастотными модуляциями и динамическими повторами в диапазоне 60-80% (*дьигиһитии*). На стыке двух компонентов осуществляется изначальный кылысах второго компонента «буо» в интервале 221 – 353 гц – М6.

Следует отметить, что нижняя полоса тональности относится к фонеме «б» и его взрывная часть совпадает с кылысахом. За которым следует парный кылысах с интервалами движения голоса 120(М2) – 227 (Б7) гц, за которым в течение 1.480 мс образуется унисон на уровне 225 гц за которым формируются также кылысахи с частотой произнесения на 0.600 мс. Следовательно, формант зачина «буо» осуществляется с ярковыраженными 4 голосовыми модуляциями типа кылысах, где при тональности происходят динамические амплитуды в пределах 60-90% интенсивности. После чего в финале второго компонента следует ярковыраженная фонема «н».

Зачин «көр буо» имеет тональный рисунок с тройными-инициальными кылысахами, с повторяющимися финальными кылысахами по району второго компонента. Если мелодическая часть помимо кылысаха осуществляется на незначительные интервалы М 2 (малая терция), то динамическая характеристика богата импульсивными реализациями в районе «ө» – первого компонента, тогда как динамические парные амплитуды сгруппированы с множества тембральных реализаций.

Таким образом, в результате анализа инициальных зачинов были выявлены следующие особенности намской локальной эпической традиции:

Перед началом инициального зачина «Дъэ буо» П.П. Ядрихинского наблюдается едва заметная фондовая приставка «м», который служит в качестве своеобразной приставкой перед началом зачина «*ынгырыныы*»;

В начале инициальных зачинов наблюдаются парные (пример №3), а иногда тройные звуковые модуляции типа кылысах (примеры №1 и №4);

В инициальном зачине песни Сорук Боллур используются парные голосовые модуляции подобные кылысаху, которые в свою очередь не являются кылысахами;

Во всех примерах в медиале инициальных зачинов происходят краткочастотные модуляции и динамические повторы «*дьигиһитии*». После чего происходит понижение тона;

Во всех примерах в начале второго компонента происходит повышение мелодии на изначальном кылысахе, который совпадает с отголоском тона и приходится на начальных губных фонемах – б;

В финале трех примеров содержатся голосовые модуляции типа кылысах, где при тональности происходят динамические амплитуды;

Конечная фонема выполняет роль фиксатора инициального зачина и в основном не зависит от зачина. Так, олонхосут П.П. Ядрихинский инициальный зачин оканчивает на дифтонге «*ыа*», а В.Н. Попов в инициальных зачинах песни песни богатыря Үөлэн Кырдыт использует конечную фонему «*н*».

Благодарности: *Исследование выполнено в рамках научно-исследовательского проекта СВФУ «Героические эпосы тюрко-монгольских народов Евразии: проблемы и перспективы сравнительного изучения».*

## Литература

1. Алексеев Э.Е., Николаева Н.Н. Образцы якутского песенного фольклора – Якутск: Якут. кн. изд-во, 1981. – 100 с.
2. Алексеева Г.Г. От фольклора до профессиональной музыки – Якутск: Нац. кн. изд. «Бичик», 1994. – 160 с.
3. Головина Н.И., Кириллина З.И. Якутская музыкальная литература: учеб. пособие для муз. учеб. заведений – Якутск: Книж. изд-во, 1991 – 400 с.
4. Капитонова В.В. Эпические песни (расшифровка). Дисциплина: Соль-

- ное народное пение. Специальность: 070104.52 «Вокальное искусство», «Сольное народное пение» (рукопись, CD диск) – Якутск, 2005. – 43 с.
5. Ларионова А.С. Стилистика эпического пения П.П. Ядрихинского // Якутский героический эпос олонхо: вопросы научного изучения – Якутск: Издат. Дом СВФУ, 2012. – С. 63-66.

## СКАЗКИ НАМСКОГО УЛУСА

(НА МАТЕРИАЛЕ ФОЛЬКЛОРНОЙ ЭКСПЕДИЦИИ 2018 Г.)

*Павлова Надежда Васильевна,*

*к. филол. н., м. н. с. отдела фольклора и литературы,  
ИГИиПМНС СО РАН*

В 2018 г. в Намском улусе впервые была проведена фольклорная экспедиция, целью которой было изучение фольклорного наследия данного района. Отряд состоял из 5 специалистов: научные сотрудники отдела фольклора и литературы ИГИиПМНС СО РАН к. филол. н. А.Н. Данилова, к. филол. н. Н.В. Павлова, краевед У.Д. Сивцева, кинооператоры В.Д. Попова и В.Нь. Дьяконов.

Работа проводилась в двух этапах. На первом этапе исследователями были охвачены следующие наслега: I Хомустах – Едей – Партизан – Хатырык – Тюбя – Фрунзе – Хатынг-Арыы – Салбанг – Тастах – II Хомустах. На втором этапе: Нам – Хамагатта – Никольский – Бетюнг – Модут.

До поездки фольклористами был составлен вопросник, состоящий из более 100 вопросов, на которые ответили более 100 информантов. В результате работы фольклорной экспедиции в Намском улусе собран значительный материал по фольклору, который в будущем следует издать отдельным сборником.

Собраны следующие фольклорные материалы (указывается предварительный объем материалов): краткое содержание олонхо – 15; народные песни – 28; осуохай – 8; предания – 69; тойук – 9; загадки – 12; чабыргах – 8; алгыс – 3; народные сказки – 12 [2].

В данном докладе мы рассмотрим отдельно только сказки, собранные во время экспедиции в Намском улусе. Всего нами зафиксированы 12 сказок у семи информантов: в полном варианте рассказаны – 8; в кратком изложении – 4. Интересно отметить, что абсолютно все записанные сказки относятся к якутским волшебным сказкам (см. Таблицу).